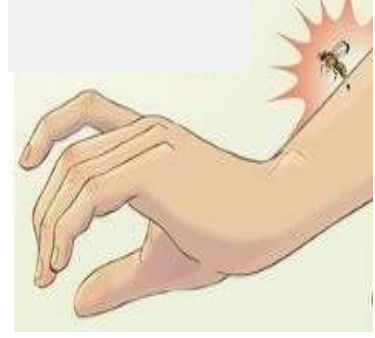


Soru 1. Arı alerjisi nedir?

- Arı sokmasında genellikle sokulan bölgeye sınırlı hafif ağrı, kaşıntı, şişlik ve sokulan bölgenin ısınması gibi basit cilt tepkileri oluşur. Bunlar "beklenen reaksiyonlar" olup arı zehrinin tahriş edici etkisiyle oluşan reaksiyonlardır, 1-2 gün içinde geçer. Bu tepkiler alerji olarak değerlendirilmez.
- Arı alerjisi ise, arı soktuktan sonra dakikalar içinde (nadiren 2 saat içinde) arı zehrine karşı gelişen bağışıklık sisteminin beklenenden daha orantısız tepki vermesiyle oluşan reaksiyonlara verilen isimdir.
- Hafif reaksiyonlardan (sokulan bölgede ani gelişen yanma, ağrı, kızarıklık ve şişme gibi) şiddetli alerjik reaksiyonlara (sokulan bölgede çok geniş reaksiyon ve/veya sokulan bölge dışında kaşıntı, kızarıklık, nefes darlığı, boğazda ve dilde şişme, bulantı, kusma, baş dönmesi, bayılma ve bilinç kaybı vb) kadar tepkiler görülebilir.
- Arı alerjisi ciddiye alınması gereken bir durumdur. İkinci kez arı sokması halinde bireyde anafilaksi (alerjik şok) olarak tanımladığımız hayatı tehdit edici sistemik reaksiyonların oluşma riski mevcuttur.



Soru 2. Arı alerjim olduğunu nasıl öğrenebilirim?

- Alerji uzmanı tarafından değerlendirildikten sonra gerekirse kan ve deri testleri ile tanı kolaylıkla konulabilir.

Soru 3. Arı alerjisinden korunmak için ne yapmalıyım?

- Açık alanlarda arıları cezbeden parlak, açık renkli ve çiçekli kıyafetler giyilmemeli, parfüm kullanılmamalıdır.
- Arıların yoğun olduğu yerlerden uzak durulmalıdır (bahçeler, piknik yerleri, arı kovanları vb).
- Şekerli tatlılar, meyve, işlenmiş et (salam, sosis) ve diğer içecekler açıkta bırakılmamalıdır.
- Arı yaklaştığında ani hareketler yapılmamalı ve yüz-boyun gibi en sık sokulan yerler korunmalıdır.
- Arı sokması ile ciddi alerjik reaksiyon ve/veya anafilaksi (alerjik şok) geçirme öyküsü olan hastalar adrenalin oto-enjektör taşımalarıdır.
- Arı alerjisi olduğuna dair kolye veya bilezik takılabilir.
- Okul ve kreşlerde öğretmenlerimiz bu konuda bilgilendirilmelidir.



Soru 4. Arı soktuğunda ne yapmalıyım?

- Arı soktuğunda iğnesi sıkılmadan düzgün kenarlı bir cisimle (kredi kartı kenarı vb) kazınarak çıkartılmalıdır.
- Sabunlu suyla sokulan bölge yıkanmalı ve buz uygulanmalıdır. Sokulan bölgenin (kol ve bacakta ise) yüksekte tutulması faydalıdır.
- Sokulan bölgeye gerekirse iltihap gelişmemesi için antibiyotikli kremler sürülebilir, kaşıntı için alerji ilacı kullanılabilir.
- Arı alerjisi olan kişiler yaygın kaşıntı, döküntü, baş dönmesi, öksürük, nefes darlığı, bulantı ve kusma gibi birden çok sistemin tutulduğu anafilaksi (alerjik şok) açısından dikkatli olunmalı, gerekirse adrenalin oto-enjektörü uygulanmalı ve en yakın sağlık kuruluşuna başvurulmalıdır.



Soru 5. Arı alerjisi tedavi edilebilir mi?

- Alerji uzmanınız tarafından uygun gördüğü takdirde arı zehrine karşı geliştirilen aşılarda (alerjen immünoterapi) ile tedavisi mümkündür. Aşı tedavisi ilk 3-4 ay haftada bir daha sonra ayda bir olacak şekilde koldan uygulanır ve 3-5 yıl sürmektedir.

Sorumluluk reddi: Burada verilen bilgiler Anafilaksi Çalışma Grubu tarafından size yardımcı olacağına inanılarak derlenmiş bazı bilgiler yer almaktadır. Bu nedenle bu bilgilerin, hekim olmayanlar tarafından tedavi amacıyla kullanılmamaları gerekir. Bu bilgiler, doktorunuzla veya sağlık uzmanlarınızla görüşmenizi değiştirmek değil, desteklemek amacıyla verilmiştir. Bu bilgi broşürlerinin yazarları, bilgilerin doğru, güncel ve kolay anlaşılır olmasını sağlamaya çalışmışlardır. Bu sayfanın yazarları ve yayımlandığı web sitesi caaad.org.tr herhangi bir yanlışlık, yanıltıcı olarak algılanan bilgiler veya bu broşürlerde ayrıntıları verilen herhangi bir tedavinin başarısı için hiçbir sorumluluk kabul etmez.